

Eee PC

Trucs & Astuces

Sommaire

Charte graphique	Page 7
Avant de commencer	Page 7
I – Introduction	Page 9
II – Le coffret	Page 10
III – Configuration matérielle	Page 11
IV – Présentation rapide des divers logiciels	Page 12
a) Onglet Internet	Page 12
b) Onglet Travailler	Page 13
c) Onglet Apprendre	Page 13
d) Onglet Multimédia	Page 13
e) Onglet Réglages	Page 14
f) Onglet Favoris	Page 14
V - Astuces de départ	Page 15
VI - Quelques petits utilitaires et modifications	Page 15
a) Installation du bureau avancé	Page 16
b) Présentation de l'interface graphique KDE	Page 17
1 – Modification de la barre des tâches	Page 18
2 – Les bureaux et le tableau de bord	Page 19
3 – Le centre de configuration	Page 21
4 – Présentation et utilisation de Synaptic	Page 22
c) Automatisation de la connexion Wi-Fi au démarrage .	Page 24
d) Ajout du bluetooth et automatisation au démarrage....	Page 24
e) Ajout d'une clé TV TNT	Page 25
f) Connexion d'un iPod	Page 28
VII - Conclusion	Page 29
VIII - Lexique	Page 31
IX - Sites utiles	Page 32
X - L'auteur	Page 33

Charte Graphique

Sudo bash ↵ Commandes à saisir dans une console. La flèche signifie qu'il faut appuyer sur la touche entrée pour valider la commande.

* Notes Il s'agit d'informations complémentaires, pas toujours en rapport direct avec l'Eee PC.

👉 **Attention :** Point important à ne pas négliger.

Sudo* Renvoi à un terme se trouvant dans le lexique. Si ce mot apparaît plusieurs fois, il ne sera suivi d'un astérisque que lors de sa première apparition. *Des exceptions peuvent apparaître lorsqu'il s'agit de termes employés dans des commandes à saisir manuellement dans une console.*

CTRL : Touches du clavier sur lesquelles appuyer.

[Site Internet](#) Afin de mettre en évidence les sites Internet, j'ai choisi de les écrire en bleu.

Avant de commencer

👉 **Attention :** Lorsqu'il y a des commandes à saisir dans une console, respectez bien l'orthographe et les espaces.

A part précision de ma part, toutes les manipulations décrites ici ont été réalisées dans l'interface simplifiée de Xandros.

I - Introduction

Outre mon PC de bureau, j'avais, depuis quelques temps déjà, envie de m'acheter un ordinateur portable. Avant de me lancer tête baissée dans l'achat d'un ordinateur qui ne me servirait qu'occasionnellement, j'ai fait un petit tour d'horizon du marché... Après des recherches infructueuses, j'ai commencé à changer mon point de vue... Et si au lieu d'acheter un ordinateur portable suréquipé et / ou surpuissant je regardais du côté des Netbooks* ? Le choix des modèles (au moment où j'ai commencé à me renseigner dessus) était quasiment inexistant... Mais la concurrence est maintenant présente, et les modèles fleurissent... Après plusieurs semaines de recherche, je me décide enfin ! Je n'ai pas envie d'attendre la saint Glinglin que le modèle, qui soit fait pour moi (pour l'usage que je lui réserve), sorte, j'opte pour la première version de l'Eee PC d' Asus.

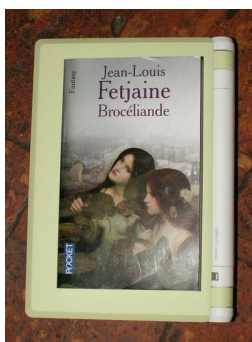
Le 701 existe en plusieurs coloris : nacré, blanc, noir, rose, vert et bleu. Personnellement, j'ai opté pour le vert. Les couleurs pasteltes sont douces et accrochent l'œil. Pas plus grand qu'un livre, et plus léger qu'un kilo de sucre, il se glisse facilement dans un sac.

Faisons tout d'abord un petit tour d'horizon de ce portable.



Ici vous voyez l'Eee PC posé sur un ordinateur portable « standard » possédant un écran 15" ¼.

Voici la preuve en image que l'Eee PC est vraiment petit :



II – Le coffret

Dans la boîte, nous trouvons l'Eee PC et sa batterie, une housse de protection, le câble d'alimentation, 2 CD (dont un cd de restauration GNU / Linux), une carte de garantie, un manuel d'utilisation, un guide de démarrage rapide. Le tout est très bien présenté et protégé.



La boîte, les accessoires et le Netbook



L'Eee Pc et sa housse

Un film plastique protège l'écran de l'Eee, et une deuxième protection est sur le clavier.

La housse est un quelque peu juste pour mettre le Netbook et le câble d'alimentation, mais c'est quand même possible.

Le manuel d'utilisation est assez complet, et couvre tous les besoins qu'un utilisateur standard peut rencontrer. Le seul problème, à mon avis, c'est qu'il ne parle que de l'interface simplifiée et non des possibilités étendues de GNU / Linux (bureau avancé, logiciels « cachés », ...).

Avant d'entrer dans le vif du sujet, à savoir faire des modifications du système, je vous propose de faire le tour de quelques petites astuces qui peuvent toujours être utiles.

** Un peu partout, lorsqu'on parle de Linux, on dit juste « Linux », hors il faudrait dire GNU / Linux. En effet, Linux n'est en fait que le noyau qui est à la base du système d'exploitation et non le système d'exploitation lui-même.*

III – Configuration matérielle

Afin que vous puissiez juger par vous-même des caractéristiques de l'Eee PC, je vous ai préparé un petit tableau récapitulatif de ces caractéristiques principales.

Processeur	Intel Celeron cadencé à 900 Mhz
Mémoire vive	512 Mo DDR 2
Capacité du disque dur	4 Go, SSD (mémoire flash)
Tuner TV	En option
Webcam	800 000 pixels – micro intégré
Écran	7" au format 4 : 3
SD	Oui (SDHC jusqu'à 16 Go)
Dispositif de pointage	TouchPad (pavé tactile)
Ports USB 2	3
Support du Wi-Fi	802.11 b/g
Support du bluetooth	En option
Support 3,5G (HSDPA)	En option
Ethernet 10/100	1
Sortie son	7.1
Sortie VGA	1
Système d'exploitation	GNU / Linux Xandros
Récupération du système	Oui
Batterie	Lithium-Ion 4 cellules
Autonomie annoncée	3 h 30 min
Poids (batterie incluse)	0,92 Kg
Dimensions (L x P x H, en cm)	22,5 x 16,4 x 3,5

IV – Présentation rapide des divers logiciels

Un des gros avantages d'avoir un ordinateur avec GNU / Linux de préinstallé dessus, c'est qu'il est totalement utilisable de suite. En effet, il n'y a pas besoin d'acheter et d'installer de suite bureautique, de lecteur multimédia, de clients de messagerie (instantanée ou non), ...

Xandros ne fait pas exception à la règle, vu qu'il y a déjà de nombreux logiciels d'installer et prêts à l'emploi. Faisons un petit tour d'horizon des principaux par onglet.

a) Onglet Internet

Les trois logiciels principaux de cet onglet sont :

** Certains logiciels et raccourcis ne seront présents qu'après avoir fait les mises à jour du système.*

- Web : Il s'agit du navigateur Internet Mozilla Firefox. Concurrent direct d'Internet Explorer de Microsoft, il est très simple d'utilisation et hautement plus sécurisé et configurable que ce dernier.

- Skype : logiciel de messagerie instantanée et de téléphonie. La webcam et le micro intégré de l'Eee PC sont très bien reconnus.

- Messenger : Pidgin est installé ici. Il s'agit d'un logiciel libre* de messagerie instantanée compatible avec entre autres, Windows Live Messenger, ICQ, Yahoo Messenger.

D'autres logiciels sont présents dans cet onglet. Pour la plupart il s'agit de raccourcis pointant vers des sites Internet comme Wikipédia (Encyclopédie libre et participative), les fournisseurs d'adresses e-mail comme Hotmail, Yahoo ou encore AOL, Google et ses services.

On peut également avoir accès un module de recherche de vidéos sur Internet. Il recherchera les vidéos demandées sur divers sites (youtube, daylimotion, ...)

Les logiciels de configuration réseau sont présents également dans cet onglet.

b) Onglet Travailler

Dans cet onglet on a surtout accès aux logiciels de bureautique. Dans la catégorie « Accessoires », on accède à la calculatrice, et à un logiciel permettant de faire des captures d'écran.

Derrière les options « Documents », « feuilles de calculs » et « Présentations » se cache la suite bureautique OpenOffice. Et Acrobat Reader est le « Lecteur de documents PDF ».

✳ *OpenOffice intègre un module permettant d'enregistrer un fichier directement au format PDF. Il n'est pas possible d'accéder à « Base », « Draw » ou « Maths » d'OpenOffice depuis l'interface simplifiée de Xandros.*

Mozilla Thunderbird est accessible par l'icône Courrier. Il s'agit d'un client de messagerie ayant une interface semblable à Outlook Express.

L'icône « Notes » est un petit logiciel permettant de créer des Post-It sur son écran.

Le « Gestionnaire de fichiers » est accessibles ici. Il s'agit d'un explorateur de documents.

b) Onglet Apprendre

Ici, sont regroupés divers logiciels ludo-éducatifs, comme par exemple un tableau périodique et un planétarium dans la catégorie « Sciences ». Derrière la catégorie « Jeu de langues » on peut trouver un jeu de pendu, et l'option « Maths » regroupe plusieurs logiciels permettant de faire de la géométrie ou des fractions.

La catégorie « Peinture » possède deux logiciels. Ce sont deux logiciels de dessin, l'un est assez basique et ressemble beaucoup à Paint (« Peinture ») et l'autre, plus complet, permet en plus d'appliquer des tampons (animaux, véhicules, objets divers,...) en plus de dessiner « Tux Paint ».

c) Onglet Multimédia

Ici, sont regroupés les jeux, et les outils multimédias en général.

« Mr Patate », le « Mahjongg », les divers jeux de cartes du « Solitaire », et la « Course de Pingouin » (Tux Racer) sont accessibles par l'icône « Jeux ».

Le « Lecteur multimédia » (SMPlayer) permet de lire divers formats de fichiers (DivX, MP3, Ogg Vorbis, ...)

Les Gestionnaires de Musique, Photos et Vidéos permettent l'accès direct aux répertoires musique, photos et vidéos. Si d'autres fichiers images, par exemple, sont présents sur une carte SD, ils seront détectés et affichés. Le gestionnaire s'adapte au contenu, c'est-à-dire, que le gestionnaire de musique sera capable de lire les morceaux présents dans l'Eee PC, alors que le gestionnaire de photos pourra afficher les diverses images trouvées en diaporama.

Le logiciel de gestion d'images et de retouches photos « Picasa » est également présent dans cet onglet.

L'accès à la Webcam et au microphone intégrés est possible ici. On pourra alors faire des photos ou des films (avec ou sans sons) et enregistrer des sons via le micro.

Si vous avez la clé TV TNT d'Asus, le logiciel permettant de regarder la TV sera présent ici.

d) Onglet Réglages

A partir de cet onglet, on accède aux paramétrages de l'interface graphique de Xandros (« Personnalisation »), mais également aux informations système (« Infos Système ») ou à l'ajout d'imprimantes (« Imprimantes »). Un « Outil de Diagnostic » est également présent pour vérifier que les divers composants de l'ordinateur fonctionnent correctement.

Le paramétrage et la mise à jour de l'antivirus se fera via l'icône « Antivirus ».


L'icône « Mode bureau » permettra de gérer l'affichage si un écran est branché sur l'Eee PC.

On pourra faire la mise à jour du système via le « Gestionnaire de logiciels ».

e) Onglet Favoris

Il n'y a pas grand-chose à dire sur cet onglet. Il ne renferme pas de logiciels particuliers. Il va surtout permettre d'ajouter des raccourcis vers les logiciels préférés (présents sur le système).

V – Astuces de départ

Il peut arriver qu'une fenêtre soit trop grande pour l'écran du Eee PC, pour cela, une petite manipulation toute simple peut être faite. Concrètement, il s'agit de faire « sortir » la fenêtre de l'écran pour accéder à ce qui n'est pas visible. Pour cela, il suffit de maintenir la touche ALT appuyée et de cliquer sur la souris. Le curseur de la souris va alors se changer en , il suffira alors de bouger la fenêtre.

Lorsqu'on appuie sur F9 pendant le démarrage de l'ordinateur, on peut avoir accès à un petit menu qui peut être très utile en cas de fausse manipulation dans le système. Ce menu permet de :

- démarrer normalement l'ordinateur,
- formater les partitions,
- réinitialiser le système.

La réinitialisation du système peut-être très pratique si une fausse manipulation sur des fichiers système a été faite, ou si un programme a créé une erreur système.

VI - Quelques petits utilitaires et modifications

Je vais vous présenter dans cette section quelques petites modifications et utilitaires comme, entre autres :

- L'ajout de l'option « bureau avancé »,
- La personnalisation de la barre des tâches dans le bureau avancé,
- L'ajout de logiciels avec Synaptic* dans le bureau avancé,
- L'automatisation de la connexion Wi-Fi au démarrage,
- L'ajout d'un adaptateur bluetooth et la connexion automatique au démarrage,
- L'ajout de la carte TNT Asus 3100U.

a) Installation du bureau avancé :

D'abord, pour ceux qui trouvent l'interface de l'Eee un peu trop simpliste, on peut installer l'interface standard. Pour cela il faut une connexion Internet active.

Dans un premier temps on va ouvrir une console*. Pour se faire, appuyer simultanément sur les touches CTRL ALT et T sur le clavier.

Là où le prompt clignote, saisir les lignes suivantes (valider chacune d'entre elles en appuyant sur la touche Entrée) :

```
sudo bash ↵
```

```
apt-get update ↵
```

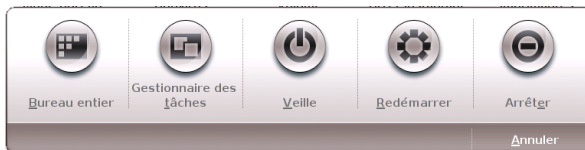
(Le laisser travailler quelques instants)

```
apt-get install ksmsserver kicker ↵
```

A un moment, il vous posera une question. Appuyer sur O pour continuer le téléchargement et l'installation des paquets*.

Fermer la console et redémarrer l'Eee PC.

Attention : Lorsque vous allez cliquer sur fermer, vous verrez une nouvelle icône au début de la ligne : « bureau entier ». Ne cliquez pas dessus tout de suite, il faut d'abord redémarrer l'Eee PC.



Une fois redémarré, faites comme si vous vouliez éteindre le PC, et cliquer sur Bureau entier. Ca y est, vous êtes devant un bureau standard GNU / Linux. Il s'agit de l'interface graphique KDE.

** Il faut savoir que sous GNU / Linux, contrairement à Windows, il y a le choix entre plusieurs interfaces graphiques différentes, comme KDE ou Gnome qui sont les plus connues et les plus utilisées.*

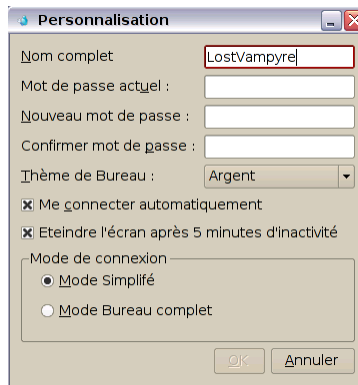
Avant de faire un peu connaissance avec l'interface graphique, nous allons régler la langue du clavier.

Dans un premier temps, cliquer sur le bouton Start qui se trouve en bas à gauche (là, où, habituellement sous Windows, vous avez « Démarrer »), sélectionner la ligne « Centre de configuration », puis « Centre de configuration » dans le menu qui s'ouvre à côté. Dans le menu sur la gauche sélectionnez « Périphériques », puis « Disposition du clavier ». Dans la

partie droite de la fenêtre descendez un peu, et sélectionnez dans la liste se trouvant sur la gauche la configuration qui correspond à votre clavier (généralement votre pays), en dessous de cette liste vous avez une flèche qui pointe vers la droite « Ajouter », cliquez dessus. Faites l'opération inverse pour le clavier « US » qui se trouve dans la liste à droite (« supprimer »).

Pour revenir au mode simplifié, il suffit de re-cliquer sur l'icône en bas à gauche de l'écran et de sélectionner la ligne « Easy Mode », une confirmation vous sera demandée, cliquer sur Oui, et vous revoilà devant l'interface simplifiée de Xandros.

Si vous souhaitez démarrer directement en bureau complet, faites la manipulation suivante en bureau simplifié. Allez dans l'onglet « Réglages », puis sélectionnez l'icône « Personnalisation ». Dans la partie « Mode de connexion » sélectionnez le bouton radio en face de « Mode bureau complet ». Validez en cliquant sur OK. Au prochain démarrage (ou redémarrage) de l'Eee PC, vous arriverez directement sur le bureau avancé.



b) Présentation de l'interface graphique KDE :

L'aspect visuel du bureau avancé de Xandros ne devrait pas trop dépayser les utilisateurs venant de Windows. En effet, on retrouve une barre des tâches ressemblant beaucoup à celle de Microsoft (à quelques exceptions près) et un bouton Start dans le coin inférieur gauche. On va retrouver des similitudes dans les menus (menu « Start », clics droits, ...) mais on y découvrira aussi des différences. C'est cela que je vous propose de vous faire découvrir ici.

✳ Il apparaît que l'interface n'a pas été traduite complètement en français. Certains menus vont donc être en anglais.

1 – Modification de la barre des tâches :

Vous allez vite vous rendre compte que cette barre des tâches est bien grande pour le petit écran du Eee PC, c'est pourquoi je vous propose de la modifier un peu pour gagner un peu de place.

Dans un premier temps, nous allons déjà diminuer la taille de la barre, pour cela nous allons ouvrir le « Centre de configuration ». On choisit la catégorie « Apparence » dans le menu de gauche, puis « Barre des tâches / Tableau de bord », puis enfin « Tableau de bord ». Dans la partie droite de la fenêtre, on va diminuer la taille à « minuscule ». Validez et fermez la fenêtre.

Dans un second temps, je vous propose de vous rendre sur cette page, où vous pourrez trouver des icônes adaptées : <http://www.antharius.com/blog/?p=107>. Choisissez-en 2 différentes, de préférence, et enregistrez-les sur le bureau sous les noms « button_down_tiny.png » et « button_up_tiny.png ».

Ensuite, ouvrez une console et saisissez les commandes suivantes :

```
cd /usr/share/apps/kicker/pixmaps/ ↵
cp button_down_tiny.png button_down_tiny.png.old ↵
cp button_up_tiny.png button_up_tiny.png.old ↵
cp                               /home/user/Desktop/button*.png
/usr/share/apps/kicker/pixmaps/ ↵
```

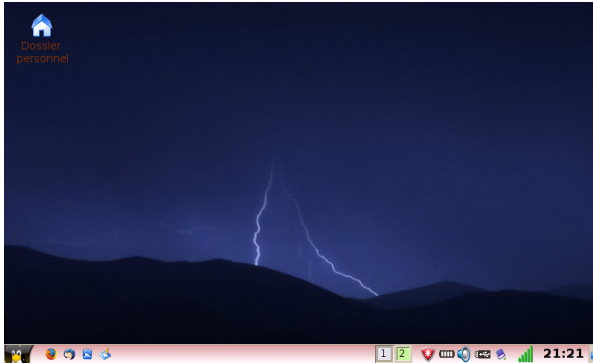
Ces commandes servent à se rendre dans le répertoire où sont stockées les images servant au bouton démarrer, à les renommer et à les échanger contre celles enregistrées sur le bureau.

Finalement, nous allons maintenant « fermer » la barre des tâches, pour cela appuyez simultanément sur les touches CTRL ALT et ECHAP du clavier. Le curseur de la souris doit se changer en tête de mort. Cliquez sur la barre des tâches qui va alors disparaître. Appuyez sur les touches ALT et F2 en même temps, saisissez la commande « kicker » dans la fenêtre qui s'ouvre, validez en cliquant sur OK. Votre barre des tâches va alors réapparaître avec les icônes que vous avez choisies.

2 – Les bureaux et le tableau de bord :

Un des grands changements entre Windows et GNU / Linux est que sous celui-ci on peut avoir accès à plusieurs bureaux. Ceux-ci sont directement accessibles dans le tableau de bord. L'avantage d'avoir plusieurs bureaux c'est la répartition des tâches. Par exemple sur le bureau 1 on peut lancer Thunderbird et le laisser fonctionner toute la journée et travailler avec d'autres logiciels sur un autre bureau. Cela évite de surcharger la barre des tâches.

L'icône se trouvant dans le coin supérieur gauche du bureau pourrait être remplacé par « Mes documents » de Windows.



Ce que l'on appelle « tableau de bord » peut être identifié par la partie droite de la barre des tâches. Détaillons-le ensemble :



Il s'agit du bouton « Start » (après modifications)



Permet d'accéder rapidement aux programmes favoris.



Le choix de l'espace de travail est disponible ici.



Les programmes qui tournent en « arrière plan » sont visibles ici.

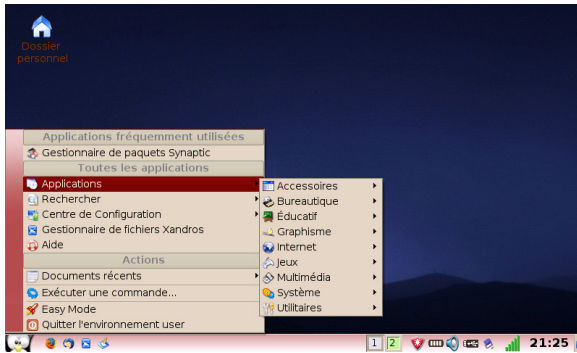
Dans cet exemple, on peut voir l'antivirus, le niveau de la batterie, que le son est actif, qu'une clé USB est connectée et qu'il y a une carte SD dans le lecteur. La qualité de réception du Wi-Fi est ici au maximum.



Donne l'heure. Le bouton en forme de flèche à côté permet de masquer la barre des tâches.

Il est possible d'ajouter diverses icônes sur le tableau de bord en faisant un clic droit. Comme sous Windows, on peut faire un clic droit sur le bureau pour modifier le thème, l'image de fond ou l'écran de veille.

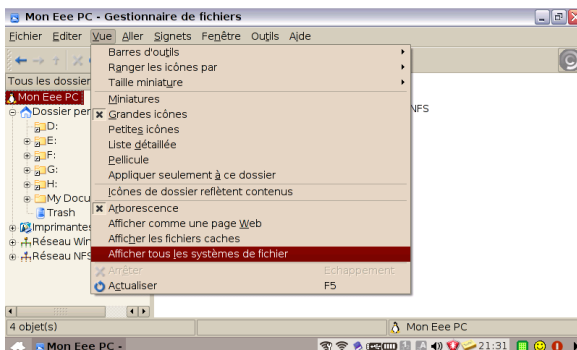
Le menu « Start » est sensiblement similaire à celui de Windows.



Le menu « Documents récents » permet d'accéder aux derniers fichiers utilisés.

Le menu « Applications » référencent tous les logiciels installés sur le système, ainsi que les utilitaires servant à le gérer (menu « Système »). Dans le menu « Système » nous y trouverons le « gestionnaire de paquets Synaptic » et le « terminal » (autre terme pour désigner une console).

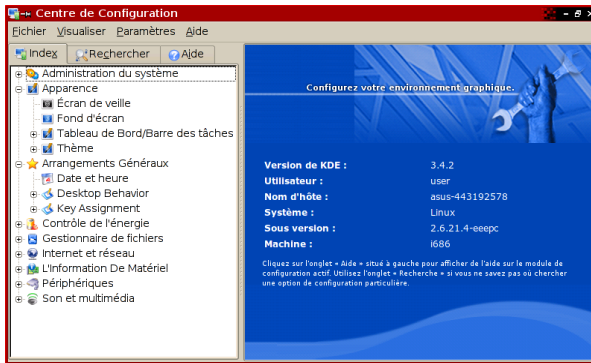
Le Gestionnaire de fichiers Xandros, est un explorateur de documents. Celui-ci ne se présente pas différemment de l'explorateur Windows. La seule différence, c'est que les fichiers système ne sont pas accessibles par défaut (afin surtout de les protéger des fausses manipulations). Si toutefois, vous souhaitez les afficher, il suffit de cliquer sur le menu « Afficher » puis sur « Afficher tous les systèmes de fichiers ». Les fichiers systèmes seront alors visibles.



Les logiciels les plus utilisés sont listés dans la partie « Applications fréquemment utilisées », tout en haut du menu « Start ». Le menu Centre de configuration, quant à lui, regroupe des utilitaires de configuration du système.

3 – Le centre de configuration :

Le centre de configuration est l'équivalent du panneau de configuration de Windows. Il est plus complet et permet de gérer tout le système et ses périphériques.



Les menus les plus utilisés dans ce panneau sont « Apparence » et « Arrangements Généraux ».

Le menu « Administration du système » permet, entre autre, de changer le mot de passe créé lors du premier démarrage de l'Eee PC.

Le menu « Apparence » permet de personnaliser, comme son nom l'indique, l'apparence du système (Couleurs, fonds d'écran, écrans de veille, thèmes...). Des thèmes peuvent être téléchargés sur Internet.

Le menu « Arrangements Généraux » permet d'assigner des touches de raccourcis (« Key Assignment ») ou de préciser le comportement du système (« Desktop Behavior ») comme par exemple agrandir une fenêtre lorsqu'on double clique sur sa barre de titre.

Le menu « Contrôle de l'énergie » sert à gérer l'énergie (mise en veille automatique, ...).

Le menu « Gestionnaire de fichiers » permet, entre autre, de dire quel programme utiliser pour ouvrir un fichier X et de configurer les paramètres du navigateur Internet.

Le menu « Internet et Réseau » permet d'accéder aux paramètres cartes réseau et à la configuration d'un réseau Windows (pour, par exemple, partager des données entre divers ordinateurs).

Le menu « L'information de Matériel » recense le matériel de l'Eee PC. Dans ce menu, se trouve le « gestionnaire de périphériques »

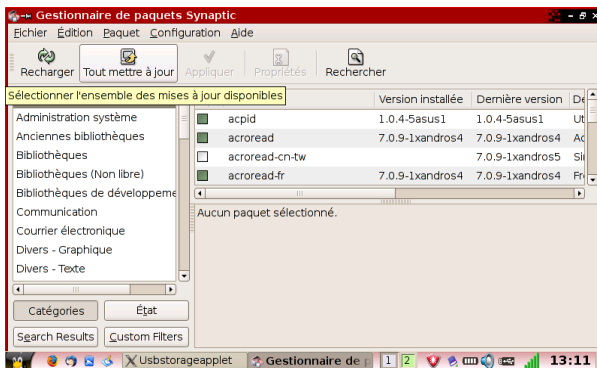
Le menu « Périphériques » gère les périphériques dit de saisie (clavier, souris, manette de jeu et imprimantes).

Le menu « Son et Multimédia » permet, quant à lui, de gérer les sons du système.

4 – Présentation et utilisation de Synaptic :

Synaptic est un logiciel qu'il est bon de connaître un minimum, surtout si vous voulez ajouter ou supprimer des logiciels du système. Vous le trouverez dans le menu « Start », puis « Applications », « Système » et enfin « Gestionnaire de paquets Synaptic ».

Le logiciel se présente ainsi :



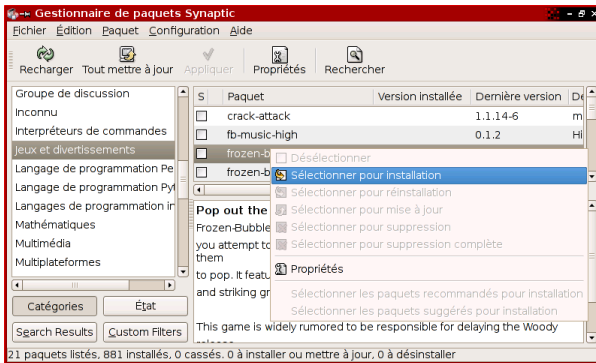
En haut de la fenêtre on peut voir 3 boutons :

- Recharger : Lorsqu'on appuie sur ce bouton, le logiciel se connecte à la base de données du serveur et met à jour la base de données interne au système. Il permettra de faire, par la suite, la mise à jour des paquets installés ou désinstallés sur le système.

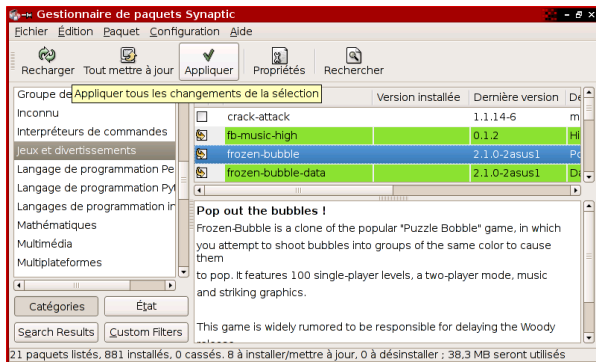
- Tout mettre à jour : Permet de mettre à jour l'ensemble du système et des logiciels présents. Il pourra supprimer les paquets obsolètes et ajouter des paquets plus récents.

Appliquer : Sert à installer ou désinstaller des paquets après avoir sélectionner ou désélectionner ceux-ci dans les listes.

C'est très simple d'ajouter des paquets. Il suffit de choisir (par exemple) la catégorie dans laquelle se trouve le paquet recherché, puis de faire un clic droit sur le paquet recherché dans la liste se trouvant à droite. Il suffira alors de sélectionner la ligne adéquate « sélectionner pour installation ».




Il arrive que le logiciel dépende d'autres fichiers pour fonctionner correctement. Dans ce cas là, le système recherchera les dépendances*, et le signalera. Il suffira alors de lui dire que vous souhaitez installer celles-ci en validant la fenêtre qui sera apparue à l'écran. Les dépendances seront alors sélectionnées et installées en même temps que le logiciel. Cliquez sur « Appliquer » pour démarrer l'installation.




La manipulation est identique pour désinstaller un paquet, sauf que on choisira « désélectionner » dans le menu du clic droit.

c) Automatisation de la connexion Wi-Fi au démarrage :

 **Attention :** Si votre connexion Wi-Fi est protégée par une clé WPA, il vous faudra obligatoirement mettre à jour votre Eee PC. En effet, celui-ci n'accepte pas ce genre de clé directement. Pour faire la mise à jour, il vous faudra vous connecter à Internet via la prise Ethernet, et ensuite aller dans l'onglet « Réglages », et cliquez sur « Gestionnaire de logiciels ». Choisissez l'onglet « Réglages », et sélectionner la mise à jour concernant les clés WPA. Redémarrer l'Eee PC, connecter le Wi-Fi, saisissez votre clé WPA, et le tour est joué.

Afin de ne plus avoir à connecter son ordinateur manuellement après chaque démarrage, il y a une petite manipulation toute simple à faire dans l'interface simplifiée de l'Eee PC. Pour se faire, rendez-vous dans l'onglet « Internet », cliquez sur l'icône « Réseau », puis sélectionner votre connexion Wi-Fi, et cliquez sur « Propriétés ». Dans la fenêtre qui apparaît, vous avez « mode de démarrage », sélectionnez dans le menu déroulant en face « au démarrage ». Validez en cliquant sur OK.

A partir de maintenant, lorsque vous redémarrerez votre Eee PC, la connexion Wi-Fi se connectera directement au démarrage du système.

 **Attention :** Il faut quelques instants au système pour se connecter au Wi-Fi. Cela peut aller de quelques secondes à une minute.

d) Ajout du bluetooth et automatisation au démarrage :

** J'ai testé 3 clés bluetooth différentes (de 3 marques différentes) et chacune a marché correctement. J'ai retenu une clé USB et une souris Trust comme matériel de référence. Les références des matériels utilisés dans cette section sont :*

- Adaptateur bluetooth : Ultra Small bluetooth 2 USB Adapter 10m BT-2400p

- Souris laser : bluetooth Laser Mini Mouse MI-8700Rp

Le Touchpad étant petit, il est assez difficilement maniable, j'ai donc préféré ajouter une souris à mon Eee. Mais au lieu de mettre une souris « standard » filaire (ou non) en USB, j'ai opté pour l'option bluetooth. Il est bon de savoir que l'Eee PC est « livré » avec tout ce qu'il faut et que le bluetooth est reconnu facilement. Pour que le bluetooth fonctionne, il va juste falloir l'activer. Pour se faire, nous allons ouvrir une console.

Dans un premier temps, il faut connecter l'adaptateur bluetooth sur l'ordinateur, ensuite nous allons regarder si le module bluetooth est activé. Pour cela, nous allons saisir la commande suivante dans la console :

```
sudo hciconfig ↵
```

Cette commande permet de lister les périphériques bluetooth et également de connaître leur état.

Exemple de configuration retournée avec cette commande :

```
Hci0: Type: USB
BD Adress: 00:02:12:72:14:A2 ACL MTU 1017.8 SCO MTU
64:0
DOWN
RX bytes ...
TX bytes ...
```

Si l'état est « down » il faudra alors saisir la commande afin de l'activer

```
sudo hciconfig hci0 up ↵
```

Pour que nous puissions connecter une souris bluetooth, il va nous falloir éditer un fichier de configuration du système. Toujours dans la console, saisissez la commande suivante :

```
sudo kwrite /etc/default/bluetooth ↵
```

Cherchez la ligne HIDD_ENABLED=0 et changer le 0 par un 1. Enregistrez et fermez le document, puis retournez dans la console. Là, nous allons redémarrer le module bluetooth, pour cela nous allons saisir dans la console :

```
/etc/init.d/bluetooth restart ↵
```

Maintenant, nous allons pouvoir connecter la souris bluetooth. La commande suivante, toujours à saisir dans la console, va permettre de chercher les périphériques bluetooth à portée (à condition que ceux-ci soient en mode découverte) et de les connecter :

```
hidd -search ↵
```

Si toutefois, la souris ne s'était pas connectée avec cette simple manipulation, on peut la connecter manuellement en tapant (l'adresse Mac se situant derrière le connect étant l'adresse de la souris) :

```
hidd --connect 00:00:00:10:0E:8C ↵
```

Maintenant vous pouvez utiliser votre souris bluetooth sur votre Eee PC, mais refaire ses manipulations (en partie) à chaque démarrage de l'ordinateur va vite être pesant, donc je vous propose maintenant d'automatiser la connexion de la souris au démarrage du poste.

Pour automatiser cette action, nous allons devoir éditer le fichier des services. Pour cela, ouvrons une console et saisissons la commande suivante :

```
sudo kwrite /usr/sbin/services.sh ↵
```

Trouvez dans le fichier que l'éditeur de texte a ouvert la ligne suivante :

```
start-stop-daemon --start --quiet --oknodo --pidfile
/var/run/cupsd.pid --exec /usr/sbin/cupsd
```

Juste en dessous de cette ligne ajouter les deux lignes suivantes :

```
sudo hciconfig hci0 reset
sudo /usr/sbin/invoke-rc.d bluetooth start
```

Enregistrez et fermez le document.

Afin que le périphérique s'éteigne correctement à l'arrêt du système, nous allons devoir modifier deux autres fichiers systèmes. L'édition des fichiers « fastshutdown.sh » et « fastreboot.sh » est identique en tout point. Il faudra juste changer le nom du fichier dans la commande suivante à saisir dans la console :

```
sudo kwrite /sbin/fastshutdown.sh ↵
```


Trouvez la ligne suivante :

```
[ `id -u` = "0" ] || echo "Must be root."
```

Et insérer en dessous les deux lignes suivantes :

```
/etc/init.d/bluetooth stop
sleep 1
```

Votre souris se connectera maintenant automatiquement après chaque démarrage de votre Eee PC.

 **Attention** : La souris ne sera pas active dès la fin du démarrage, il faudra quelques secondes au système pour initialiser l'adaptateur bluetooth puis la souris, donc soyez patients.

e) Ajout d'une clé TV TNT :

Divers accessoires pour l'Eee PC sont disponibles, et de nouveaux sortent tous les jours. L'accessoire qui m'a le plus intéressée est la clé TNT d'Asus. Conçue, surtout, pour l'Eee Pc, elle est également compatible Windows. Il n'y a pas de grande difficulté pour pouvoir l'utiliser sur l'Eee PC.

La clé TNT est livrée avec une petite antenne portable, ainsi qu'un adaptateur pour la brancher sur une antenne fixe (antenne de toit ou d'intérieure).

Dans un premier temps, je vous propose de mettre à jour les logiciels via le « gestionnaire de logiciels » dans l'onglet « Réglages » de l'interface simplifiée. Une fois que le logiciel se sera connecté, il vous proposera divers logiciels et mises à jour à effectuer. Sélectionner l'onglet « multimédia » et choisissez d'installer le logiciel « TV Numérique (DVBT) ». Le téléchargement et l'installation peuvent prendre plusieurs minutes donc ne vous inquiétez pas. A la fin de l'installation, cliquez sur « Oui » pour redémarrer le poste.

Une fois redémarré, vous n'avez qu'à connecter la clé TNT à un des ports USB. Après l'initialisation du matériel, Xandros va lancer le logiciel adéquat pour faire fonctionner la clé.

Vous obtiendrez d'abord un écran noir. Ne vous inquiétez pas, c'est normal ! Lors du premier démarrage il faudra rechercher les chaînes. Lorsque le menu va apparaître, faites F1 pour lancer la découverte des chaînes. Choisissez votre pays de résidence, validez en appuyant sur **Entrée** sur le clavier.

La recherche des chaînes commence. Elle va durer quelques minutes, et risque de bloquer sur certaines fréquences. Une fois la détection des chaînes terminée, le logiciel va se fermer et se rouvrir sur la première chaîne trouvée. Félicitations, vous avez la TNT sur votre Eee PC !

Lorsque vous êtes dans le logiciel, vous n'avez pas de menu visible. Pour y accéder, il faut appuyer sur F1 sur le clavier. Ensuite déplacez-vous dans le menu avec les flèches directionnelles.

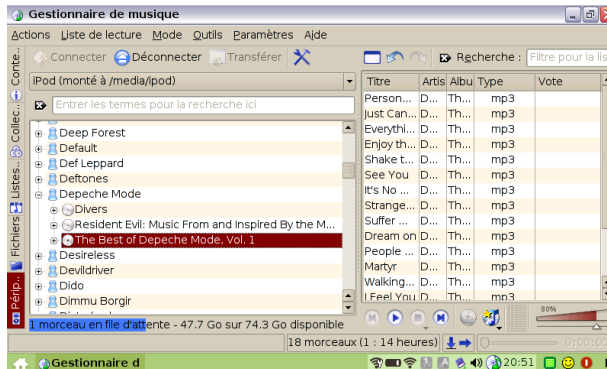
1 – Chaînes : vous permet de choisir la chaîne que vous souhaitez regarder.

2 – Rechercher : relance la recherche des chaînes

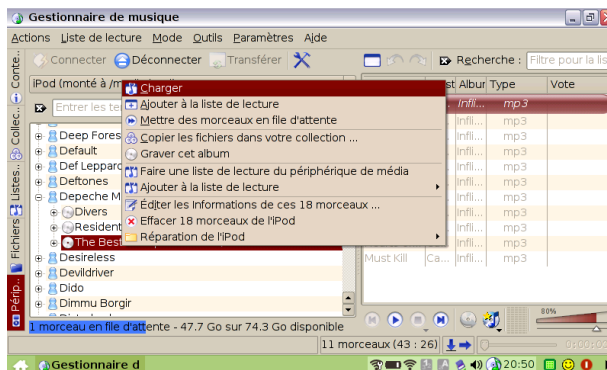
3 – Fermer : quitte le logiciel.

e) Connexion d'un iPod :

Lorsqu'on connecte un baladeur MP3 de type Apple iPod, celui-ci est reconnu automatiquement. Après un temps de chargement plus ou moins long (selon la capacité du baladeur, et selon la bibliothèque multimédia présente), le gestionnaire de musique va se lancer.



Dans la partie gauche de l'écran va apparaître le contenu de l'iPod. Pour pouvoir lire un ou plusieurs morceaux, il suffira de faire un clic droit sur la sélection et de cliquer sur « Charger ». Les morceaux se copieront dans la partie droite de la fenêtre, et il n'y aura plus qu'à les lire en appuyant sur les boutons présents en bas de la fenêtre.



★ Les tests ont été concluants sur un iPod Nano 3^{ème} génération de 4 Go et un iPod Classic de 80 Go contenant de la musique et des vidéos.

VII - Conclusion

Après plusieurs semaines d'utilisation, je suis à même de pouvoir faire le point sur ce petit ordinateur.

De nature robuste, sa petitesse lui permet d'être vraiment passe partout. On peut le glisser aisément dans un sac, et vu qu'il n'est pas lourd, on peut l'emporter partout avec soi. La mobilité est vraiment son leitmotiv. De part son petit prix, il est accessible à tout le monde. Même les nouvelles versions (le 900 d'Asus avec Xandros d'installer par défaut n'est qu'à 300 €).

Ce que je trouve très agréable, également, c'est le fait qu'Asus a choisi d'installer par défaut un GNU / Linux sur son ordinateur, car, avec une telle distribution, on a vraiment un poste livré « clé en main ». Il n'y a pas besoin de rajouter une suite bureautique, un navigateur ou un client mail. Tout est déjà installé, configuré et opérationnel.

Un autre avantage à ne pas négliger, c'est qu'on peut changer la mémoire vive, vu qu'il s'agit de DDR2 Sodimm standard. La carte mère peut gérer jusqu'à 2 Go, mais si on ne change pas Xandros pour Windows cela n'est pas nécessaire de l'augmenter ainsi, d'autant plus que GNU / Linux ne reconnaîtra que 1 Go. Asus a également prévu un emplacement pour ajouter un deuxième disque SSD ou tout autre module interne, ce qui, vu la taille du disque d'origine, n'est pas négligeable.

Je n'ai pas trouvé beaucoup d'inconvénients à cet ordinateur, à part que celui-ci chauffe très vite. La dalle, sur laquelle reposent le clavier et le TouchPad, devient vite chaude, ce qui est assez déplaisant pour travailler dans de bonnes conditions.

La mémoire flash de 4 Go en SSD est assez petite, et ne permet pas de stocker des données sur le disque. Il faut donc prévoir d'acheter soit une carte SD pour stocker ses fichiers personnels, soit d'avoir une clé USB toujours à portée de main.

Pour le moment la batterie fait ses preuves. A voir à l'usage si elle continuera longtemps sur sa lancée.

Je n'ai pas tenté d'installer Windows sur l'Eee PC, mais je crains, vu la configuration matérielle qu'il y ai des ramages (qui pourraient être moindre si on augmente la mémoire vive).

En conclusion, ce Netbook est parfait pour les personnes extrêmement mobiles. Il reste qu'on ne peut pas faire tout ce qu'on fait avec un ordinateur de bureau standard ou un ordinateur portable, mais les tâches de bureautique habituelles (documents textes, tableurs, présentations) sont

accessibles, seulement la mise en page y est quand même moins aisée. Les connexions Internet se font facilement, et on peut surfer sans problème.

Le Eee PC est un bon ordinateur pour l'apprentissage de l'informatique (par exemple des enfants ou des personnes désirant se mettre à l'informatique et ayant encore quelques réticences), mais aussi comme PC d'appoint. Les personnes voulant s'initier à GNU / Linux pourront le faire sans problème avec cet ordinateur, vu qu'on peut réinitialiser le système en cas de fausse manipulation. L'usage intensif n'est que peu recommandé du fait qu'il chauffe beaucoup et assez vite. La batterie a une bonne autonomie, ce qui joue encore en sa faveur point de vue mobilité.

VIII - Lexique

GNU / Linux a ses propres expressions. Afin de vous familiariser avec elles, je vous propose un petit lexique des termes employés ici.

Centre de configuration : Équivalent du panneau de configuration sous Windows.

Console (ou Terminal) : Utilitaire en ligne de commandes (comme les « commandes MS-DOS » sous Windows) permettant d'effectuer des tâches non accessibles dans l'interface graphique.

Dépendances : Fichiers nécessaires au bon fonctionnement d'un logiciel. Si elles ne sont pas installées en même temps que le logiciel, celui-ci ne fonctionnera pas.

Logiciel libre : C'est un logiciel dont la licence est dite libre. Celle-ci donne droit d'utiliser, de modifier, de copier, de donner et / ou de vendre le logiciel. Les logiciels libres sont, par définition à l'opposé des logiciels propriétaires (par exemple les logiciels de Microsoft). Les logiciels libres ne doivent pas être confondus avec les freewares ou les sharewares. Les licences Open Source et Libre sont comparables, même si ce n'est, toutefois, pas la même chose.

Netbook : Ordinateurs portables de petites tailles, souvent avec des configurations matérielles minimales, destinés surtout au surf et à la bureautique nomade.

Paquets (ou packages en anglais) : Fichiers qui peuvent être installés. Il peut s'agir de logiciels, de bibliothèques, de fichiers de configuration, ou de tout autre fichier dont le système ou un logiciel peut avoir besoin.

Sudo : Sous GNU / Linux, le système est protégé pour les « simples utilisateurs ». Sudo permet d'avoir accès au super utilisateur (Administrateur) et donc de faire des modifications dans les fichiers systèmes. Ce mode est à utiliser avec parcimonie, car il est possible de planter tout le système en cas de fausse manipulation.

Synaptic : Logiciel qui permet, entre autres, d'installer des paquets, mais aussi de faire des mises à jour du système et des programmes installés. Pour installer ou mettre à jour les paquets et le système, il a besoin d'une connexion Internet active car il va chercher ce qui est à installer directement sur un serveur Internet. Il permet également la désinstallation de logiciels sur le système. On pourrait presque comparer Synaptic au Windows Update de Microsoft.

IX - Sites utiles

Si vous souhaitez vous renseigner plus en détail sur l'Eee PC et ses capacités ou sur GNU / Linux en général, je vous conseille de vous rendre sur ces sites. Certains proposent des tutoriaux pour faire d'autres modifications, des tutoriaux sur certains des logiciels, et j'en passe.

Le site officiel de l'EEE PC d'Asus..... <http://eeepc.asus.com/fr/index.htm>

Site français sur l'Eee PC..... <http://www.eee-pc.fr/>

Le forum du site <http://forum.eee-pc.fr/>

Un autre site sur l'Eee <http://wiki.eeeuser.com/fr:home>

Un blog très bien documenté..... <http://www.blogeee.net/>

Un autre blog..... <http://www.antharius.com>

La page Wikipédia sur l'Eee PC http://fr.wikipedia.org/wiki/Eee_pc

La page Wikipédia sur GNU / Linux <http://fr.wikipedia.org/wiki/Linux>

Léa, un site d'entraide GNU / Linux <http://www.lea-linux.org/>

LostSoulDark (un fêru de GNU / Linux) <http://lostsouldark.free.fr>

Site de l'éditeur de ce petit « guide » <http://www.lulu.com>

Liens vers les matériels cités :

Souris bluetooth :

http://www.trust.com/products/product_detail.aspx?item=15352

Adaptateur USB bluetooth :

http://www.trust.com/products/product_detail.aspx?item=15542

X - L'auteur

Je suis une jeune femme d'une trentaine d'années, et je vis dans une petite ville du centre de la France célèbre pour son printemps musical : Bourges.

Au début, réticente à l'informatique, je m'y suis mise bon gré, mal gré suite à une formation initiale de comptable et à des demandes d'aides en informatique de la part de copains. Petit à petit ce domaine m'a intéressé puis passionné. A la suite d'une formation de Technicienne Informatique en 2000, j'ai eu l'opportunité de travailler dans l'éducation nationale pendant 5 ans, durant lesquelles j'ai pu mettre en application ce que j'avais appris et développer d'autres connaissances. L'informatique est avant tout une passion pour moi, mais aussi mon métier (j'ai la chance de pouvoir faire le métier qui me plaît...). J'avoue être plus Windows que GNU / Linux, mais j'ai quand même tester plusieurs distributions linux sur mon PC (Red Hat, Fedora, Knoppix et Kaella, ...). La distribution GNU / Linux que j'ai gardé le plus longtemps était une Fedora Core 2.

Actuellement je n'ai plus que mon Windows XP Pro sur mon PC. C'est un choix que j'ai fait (aussi bien pour mes jeux, que pour mes logiciels de retouches photos). Outre l'informatique, j'adore lire et je pratique la photo numérique à mes heures perdues (photos que je retouche).

J'ai 2 sites persos. L'un où je me présente, et où je donne des adresses de sites qui me semblent intéressants (je voulais essayer d'en faire une sorte de portail Internet). Et l'autre où je présente mes travaux numériques. J'ai un projet de 3^{ième} site qui serait consacré à une autre passion que j'ai : les loisirs créatifs (origami, objets divers en perles, bijoux en pierres naturelles, plus axés lithothérapie).

Je tiens à remercier ANDRÉ Ani qui m'a soutenu et aidé dans ce projet. ☺

Pour me contacter :

Site perso : lostvampyre.free.fr

Site de photos : lostsoulfly.free.fr

Adresse E-mail : lostvampyre@hotmail.com

